

T.C.  
KADIRLI KAYMAKAMLIĞI  
KOÇLU ŞEHİT MEHMET DAMAR OKULU  
MÜDÜRLÜĞÜ  
2024-2028 STRATEJİK PLANI





Okul genç dimađlara, insanlıđa hürmeti, millet ve memlekete muhabbeti, Őeref-i istiklâli öğretir.

M.K. ATATATÜRK

## Okul / Kurum Bilgileri

<b>İL:</b> OSMANİYE		<b>İLÇE:</b>			
<b>Adres</b>	KOÇLU KÖYÜ AKPINAR MEVKİİ AKPINAR KÜME EVLERİ KOÇLU KÖYÜ İLK VE ORTAOKUL BLOK NO: 6 KADIRLI / OSMANİYE	<b>Coğrafi Konum</b>	<a href="https://tinyurl.com/2t8p3vmm">https://tinyurl.com/2t8p3vmm</a>		
<b>Telefon Numarası</b>	03287512233	<b>Faks Numarası</b>			
<b>e-Posta Adresi</b>	744403@meb.k12.tr	<b>Web sayfa adresi</b>	<a href="http://koclusehitmehmetdamarortaokulu.meb.k12.tr">http://koclusehitmehmetdamarortaokulu.meb.k12.tr</a>		
<b>Kurum Kodu</b>	744403	<b>Öğretim Şekli</b>	Tekli Öğretim		
<b>Okulun Isınma Şekli</b>	<b>Kalorifer</b>	<b>Derslik Sayısı</b>	6		
		<b>Şube Sayısı</b>	5		
<b>Öğrenci Sayısı</b>	<b>Erkek</b>	42	<b>Öğretmen Sayısı</b>	<b>Kadın</b>	5
	<b>Kız</b>	35		<b>Erkek</b>	3
	<b>Toplam</b>	77		<b>Toplam</b>	8



## SUNUŞ

Geçmişten günümüze gelirken var olan yaratıcılığın getirdiği teknolojik ve sosyal anlamda gelişmişliğin ulaştığı hız, artık kaçınılmazları da önümüze sererek kendini göstermektedir. Güçlü ekonomik ve sosyal yapı, güçlü bir ülke olmanın ve tüm değişikliklerde dimdik ayakta durabilmenin kaçınılmazlığı da oldukça büyük önem taşımaktadır.

Okulumuz misyon, vizyon ve stratejik planını ilk olarak 2005 yılında belirlemiştir. Okulumuz , daha iyi bir eğitim seviyesine ulaşmak düşüncesiyle Sürekli yenilenmeyi ve kalite kültürünü kendisine ilke edinmeyi amaçlamaktadır. Kalite kültürü oluşturmak için eğitim ve öğretim başta olmak üzere insan kaynakları ve kurumsallaşma, sosyal faaliyetler, alt yapı, toplumla ilişkiler ve kurumlar arası ilişkileri kapsayan 2024-2028 stratejik planı hazırlanmıştır.

Büyük önder Atatürk'ü örnek alan bizler; Çağa uyum sağlamış, çağı yönlendiren öğrenciler yetiştirmek için kurulan okulumuz, geleceğimiz teminatı olan öğrencilerimizi daha iyi imkanlarla yetiştirip, düşünce ufku ve yenilikçi ruhla tüm azmimizle çalışmaktayız.

Koçlu Şehit Mehmet Damar Ortaokulunun stratejik planlama çalışmasına önce durum tespiti, yani okulun SWOT analizi yapılarak başlanmıştır. SWOT analizi tüm idari personelin ve öğretmenlerin katılımıyla uzun süren bir çalışma sonucu ilk şeklini almış, varılan genel sonuçların sadeleştirilmesi ise okul yönetimi ile öğretmenlerden bir kurul tarafından yapılmıştır. Daha sonra SWOT sonuçlarına göre stratejik planlama aşamasına geçilmiştir

Stratejik Plan' da belirlenen hedeflerimizi ne ölçüde gerçekleştirdiğimiz, plan dönemi içindeki her yılsonunda gözden geçirilecek ve gereken revizyonlar yapılacaktır.

Planın hazırlanmasında emeği geçen Strateji Yönetim Ekibi'ne, öğretmen, öğrenci ve velilerimize teşekkür ederim.

**İdiris DURMUŞOĞLU**

**Okul Müdürü**

## İçindekiler Tablosu

Okul / Kurum Bilgileri .....	3
SUNUŞ.....	4
TABLolar VE ŞEKİLLER LİSTESİ.....	6
1.GİRİŞ VE STRATEJİK PLANIN HAZIRLIK SÜRECİ.....	7
1.1.Strateji Geliştirme Kurulu ve Stratejik Plan Ekibi.....	7
1.2. Planlama Süreci: .....	8
2.DURUM ANALİZİ.....	8
2.1.Kurumsal Tarihçe.....	9
2.2.Uygulanmakta Olan Stratejik Planın Değerlendirilmesi .....	10
2.3.Yasal Yükümlülükler ve Mevzuat Analizi .....	10
2.4. Üst Politika Belgeleri Analizi .....	12
2.5. Faaliyet Alanları ile Ürün/Hizmetlerin Belirlenmesi .....	15
2.6. Paydaş Analizi.....	16
2.6.1. Paydaş Görüş - Önerilerinin Alınması ve Değerlendirilmesi .....	17
2.7. Okul / Kurum İçi Analiz .....	20
2.7.1. Okul / Kurum Teşkilat Şeması.....	20
2.7.2. Kurum içi analiz .....	21
2.7.2. İnsan Kaynakları.....	23
2.7.3. Teknolojik Düzey .....	27
2.7.4. Mali Kaynaklar.....	29
2.7.5. İstatistik Veriler .....	30
2.8. Çevre Analizi (PESTLE).....	32
2.9. GZFT Analizi.....	34
2.10. Tespit ve İhtiyaçların Belirlenmesi.....	36
3.GELECEĞE BAKIŞ .....	37
3.1.Misyonumuz .....	37
3.2.Vizyonumuz.....	37
3.3.Temel Değerlerimiz.....	37
4. AMAÇ, HEDEF VE PERFORMANS GÖSTERGESİ İLE STRATEJİLERİN BELİRLENMESİ .....	38
5. İZLEME VE DEĞERLENDİRME.....	41
İMZA SİRKÜSÜ .....	42

## TABLolar VE ŐEKİLLER LİSTESİ

Tablo 1: Strateji Geliřtirme Kurulu ve Stratejik Plan Ekibi Tablosu .....	7
Tablo 2: Yasal Yüklümlülükler .....	10
Tablo 3: Üst Politika Belgeleri.....	12
Tablo 4: Tablo 4: Üst Politika Belgeleri Analizi.....	13
Tablo 5: Faaliyet Alanlar/Ürün ve Hizmetler Tablosu.....	15
Tablo 6: Paydař sınıflandırma ve etki / önem matrisi .....	16
Tablo 7: Öğrenci Memnuniyet Anket Sonuçları .....	17
Tablo 8: Öğretmen Memnuniyet Anket Sonuçları .....	18
Tablo 9: Veli Memnuniyet Anket Sonuçları .....	19
Tablo 10: Sınıflara ve cinsiyete göre öğrenci sayıları.....	21
Tablo 11: Yabancı uyruklu öğrenci sayısı.....	21
Tablo 12: Kaynařtırma öğrencileri sayısı.....	21
Tablo 14: Bursluluk Sınavını Kazanan Öğrenci Sayısı.....	22
Tablo 15: Sınavla öğrenci alan ortaöğretim kurumlarına yerleřen öğrenci sayısı .....	22
Tablo 17: Okul / Kurum sosyal, kültürel, bilimsel ve sportif başarı tablosu .....	22
Tablo 18: Öğrenci devamsızlık verileri.....	23
Tablo 19: Çalıřanların Eğitim Düzeyi ve Cinsiyetine Göre Dağılımı .....	23
Tablo 20: İdari Personelin Hizmet Süresine İliřkin Bilgiler.....	24
Tablo 21: Öğretmenlerin Hizmet Süreleri.....	24
Tablo 22: Yönetici ve öğretmenlerin katıldıkları hizmet içi eğitim faaliyeti sayısı .....	25
Tablo 23: Okul / kurum norm ve ihtiyaç durumu .....	25
Tablo 24: Okul/Kurumda Oluřan Öğretmen Sirkülasyon Durumu .....	26
Tablo 25: Okul/Kurumda Oluřan Yönetici Sirkülasyon Durumu.....	26
Tablo 26: Kurumdaki Mevcut Hizmetli/ Memur/ Yardımcı Personel Sayısı.....	26
Tablo 27: Okul/kurum Rehberlik Hizmetleri.....	27
Tablo 28: Teknolojik Araç-Gereç Durumu .....	27
Tablo 29: Fiziki Mekân Durumu .....	28
Tablo 30: Gelir-Gider Tablosu (2023 yılı).....	29
Tablo 31: Kaynak Tablosu	
Tablo 32: Yıllara göre öğrenci sayısı .....	30
Tablo 33: Yıllara göre sınıf tekrar yapan öğrenci sayısı .....	30
Tablo 34: Okulda Kurulan Kulüpler.....	30
Tablo 35: Kurumda Gerçekteřtirilen Faaliyet Sayıları .....	31
Tablo 36: Lisanslı öğrenci sayısı.....	31
Tablo 37: Okul paydařlarınca gerçekteřtirilen bilimsel faaliyetler / yayınlar .....	31
Tablo 39: Yemekhaneden faydalanan öğrenci sayısı.....	32
Tablo 40: PESTLE Tablosu.....	32
Tablo 41: GZFT Listesi .....	35
Tablo 42: Tespit ve İhtiyaçlar Tablosu .....	36
Tablo 43: Amaç ve Hedefler Tablosu .....	38
Őekil 1: Okul / kurum Teřkilat Őeması .....	20

## 1.GİRİŞ VE STRATEJİK PLANIN HAZIRLIK SÜRECİ

### 1.1.Strateji Geliştirme Kurulu ve Stratejik Plan Ekibi

**Strateji Geliştirme Kurulu:** Okul müdürünün başkanlığında, bir okul müdür yardımcısı, bir öğretmen ve okul/aile birliği başkanı ile bir yönetim kurulu üyesi olmak üzere 5 kişiden oluşan üst kurul kurulur.

**Stratejik Plan Ekibi:** Okul müdürü tarafından görevlendirilen ve üst kurul üyesi olmayan müdür yardımcısı başkanlığında, belirlenen öğretmenler ve gönüllü velilerden oluşur.

*Tablo 1:Strateji Geliştirme Kurulu ve Stratejik Plan Ekibi Tablosu*

Strateji Geliştirme Kurulu Bilgileri		Stratejik Plan Ekibi Bilgileri	
Adı Soyadı	Ünvanı	Adı Soyadı	Ünvanı
İdiris DURMUŞOĞLU	Okul Müdürü	Nusret MEŞE	Müdür Yardımcısı
Furkan ÇİNKARA	Müdür Yardımcısı	A.Tolgahan KAYRAN	Öğretmen
Gülnaz ERTOPRAK	Öğretmen	Kudret ŞAHBAZ	Öğretmen
Abidin ÇİRKİN	Okul Aile Birliği Başkanı	Cennet ERDEVİR	Öğretmen
Zeki ERDUR	Yönetim Kurulu Üyesi	Osman İLDENİZ	Öğretmen

## 1.2. Planlama Süreci:

2024-2028 dönemi stratejik plan hazırlanma süreci 2024 yılı şubat ayında Strateji Geliştirme Kurulu ve Stratejik Plan Ekibi'nin oluşturulması ile başlamıştır. Ekip tarafından oluşturulan çalışma takvimi kapsamında ilk aşamada durum analizi çalışmaları yapılmış ve durum analizi aşamasında, paydaşlarımızın plan sürecine aktif katılımını sağlamak üzere paydaş anketi, toplantı ve görüşmeler yapılmıştır. Durum analizinin ardından geleceğe yönelim bölümüne geçilerek okulumuzun/kurumumuzun amaç, hedef, gösterge ve stratejileri belirlenmiştir

## 2. DURUM ANALİZİ

Stratejik planlama sürecinin ilk adımı olan durum analizi, okulumuzun “neredeyiz?” sorusuna cevap vermektedir. Okulumuzun geleceğe yönelik amaç, hedef ve stratejiler geliştirebilmesi için öncelikle mevcut durumda hangi kaynaklara sahip olduğu ya da hangi yönlerinin eksik olduğu ayrıca, okulumuzun kontrolü dışındaki olumlu ya da olumsuz gelişmelerin neler olduğu değerlendirilmiştir. Dolayısıyla bu analiz, okulumuzun kendisini ve çevresini daha iyi tanımasına yardımcı olacak ve stratejik planın sonraki aşamalarından daha sağlıklı sonuçlar elde edilmesini sağlayacaktır. Durum analizi bölümünde, aşağıdaki hususlarla ilgili analiz ve değerlendirmeler yapılmıştır

- Kurumsal tarihçe
- Uygulanmakta olan planın değerlendirilmesi
- Mevzuat analizi
- Üst politika belgelerinin analizi
- Faaliyet alanları ile ürün ve hizmetlerin belirlenmesi
- Paydaş analizi
- Kuruluş içi analiz
- Dış çevre analizi (Politik, ekonomik, sosyal, teknolojik, yasal ve çevresel analiz)
- Güçlü ve zayıf yönler ile fırsatlar ve tehditler (GZFT) analizi
- Tespit ve ihtiyaçların belirlenmesi

2024-2028 Stratejik Planımızda 3 tema altında toplam 3 hedef, 4 performans göstergesi ve bu göstergelere ulaşmak için toplam 5 strateji bulunmaktadır.



## 2.1.Kurumsal Tarihçe



Osmaniye ili Kadirli ilçesine bağlı olan Koçlu Köyünün aslı adı Avluktur. Avluk kelime anlamı olarak bahçe ve av yapılan yer anlamına gelmektedir. Daha sonra Koçlu Köyü olarak değiştirilmiştir. Okulumuz Koçlu İlkokulu;1960 yılında birleştirilmiş sınıf olarak eğitim öğretime iki derslik olarak başlamış ihtiyaca binaen 2007 yılında yeni binanın yapımına başlanmış 12 derslik ve iki yüz elli kişilik yemekhanesi ve bir spor odası, 1 anasınıfı ,9500 metrekarelik arazi üzerinde iki basket bol sahası, bir çim saha olmak üzere 2008 yılından bu yana Koçlu Ortaokulu olarak devam etmektedir.

MEB Kurumları açma ve ad verme yönetmeliği gereği İl Milli Eğitim Müdürlüğünün 04.09.2018 tarihli Komisyon toplantısında adı Koçlu Ortaokulu iken Koçlu Şehit Mehmet Damar Ortaokulu olarak değiştirilmiştir. Okulumuz taşıma merkezi olarak eğitim öğretime devam etmekte olup taşıma kapsamında Koçlu Köyü, Oruçbey Köyü, Göztaş Köyü öğrencileri taşınmaktadır. Öğrenci sayımız her yıl azalmakta olup bir ana sınıfı, beş ortaokul sınıfı bulunmakta olup mevcut öğrenci sayımız 76'dır.Okulumuz Koçlu Köyü Akpınar Mevkii Akpınar Küme Evleri Koçlu Köyü İlk ve Ortaokul Blok No:6 Kadirli-Osmaniye adresinde bulunmaktadır. Şuan okulumuzda bir müdür bir müdür yardımcısı ve dokuz öğretmenle devam etmektedir.

“Her Genç Bir Gelecektir” ilkelerine göre hareket eden okulumuz geride kalan yıllarda ilimizin gözde eğitim kurumlarından biri olmayı başaracaktır. Akademik, sosyal-kültürel ve sportif alanlarda göstereceğimiz başarılarla adımızdan söz ettirmeyi başaracağız

## 2.2.Uygulanmakta Olan Stratejik Planın Değerlendirilmesi

Uygulanmakta olan Stratejik planda hedeflerin önemli bir kısmı gerçekleştirilmiştir. Öğrencilerin okula devam durumu % 100 seviyesindedir. Okulumuza Fatih Projesi kapsamında akıllı tahtalar takılmış olup, ısınmada kalorifer sistemine geçilmiştir. Planlanan sosyal ve kültürel etkinlikler pandemi ve deprem dönemi haricinde olanlar uygulanmıştır. Okulun fiziki imkanları geliştirme hedefi % 95 oranında gerçekleştirilmiştir.

## 2.3.Yasal Yükümlülükler ve Mevzuat Analizi

Bu bölümde Okul/kurumun mevzuattan kaynaklanan yükümlülükleri, bu yükümlülüklerin mevzuatın hangi maddesine dayandığı ile bu yasal yükümlülüklerle ilişkin tespitler ve ihtiyaçlar mevzuat analizi sürecinde cevaplanması gereken sorular çerçevesinde ortaya konulur.

**Tablo 2: Yasal Yükümlülükler**

<b>YASAL YÜKÜMLÜLÜKLER</b>	<b>DAYANAK (KANUN, YÖNETMELİK, GENELGE, YÖNERGE)</b>
<b>Atama</b>	657 Sayılı Devlet Memurları Kanunu
	Milli Eğitim Bakanlığına Bağlı Okul ve Kurumların Yönetici ve Öğretmenlerinin Norm Kadrolarına İlişkin Yönetmelik
	Milli Eğitim Bakanlığı Eğitim Kurumları Yöneticilerinin Atama ve Yer Değiştirmelerine İlişkin Yönetmelik
	Milli Eğitim Bakanlığı Öğretmenlerinin Atama ve Yer Değiştirme Yönetmeliği
<b>Ödül, Disiplin</b>	Devlet Memurları Kanunu
	6528 Sayılı Milli Eğitim Temel Kanunu İle Bazı Kanun ve Kanun Hükmünde Kararnamelerde Değişiklik Yapılmasına Dair Kanun
	Milli Eğitim Bakanlığı Personeline Başarı, Üstün Başarı ve Ödül Verilmesine Dair Yönerge
	Milli Eğitim Bakanlığı Disiplin Amirleri Yönetmeliği
<b>Okul Yönetimi</b>	1739 Sayılı Milli Eğitim Temel Kanunu
	Milli Eğitim Bakanlığı İlköğretim Kurumları Yönetmeliği
	Milli Eğitim Bakanlığı Okul Aile Birliği Yönetmeliği
	Milli Eğitim Bakanlığı Eğitim Bölgeleri ve Eğitim Kurulları Yönergesi
	MEB Yönetici ve Öğretmenlerin Ders ve Ek Ders Saatlerine İlişkin Karar
	Taşınır Mal Yönetmeliği
	Milli Eğitim Bakanlığı Okul Aile Birliği Yönetmeliği
1739 Sayılı Milli Eğitim Temel Kanunu	222 Sayılı İlköğretim ve Eğitim Kanunu
	Milli Eğitim Bakanlığı İlköğretim Kurumları Yönetmeliği

<b>Eđitim-Öđretim</b>	Millî Eđitim Bakanlıđı Okul Öncesi Eđitim ve İlköđretim Kurumları Yönetmeliđinde Deđişiklik Yapılmasına Dair Yönetmelik
	Milli Eđitim Bakanlıđı Ortaöđretim Kurumları Yönetmeliđi
	Milli Eđitim Bakanlıđı Eđitim Öđretim Çalıřmalarının Planlı Yürütülmesine İliřkin Yönerge
	Milli Eđitim Bakanlıđı Ders Kitapları ve Eđitim Araçları Yönetmeliđi
	Milli Eđitim Bakanlıđı Öđrencilerin Ders Dıřı Eđitim ve Öđretim Faaliyetleri Hakkında Yönetmelik
	Milli Eđitim Bakanlıđı Destekleme ve Yetiřtirme Kursları Yönergesi
	Millî Eđitim Bakanlıđı İlkokullarda Yetiřtirme Programı Yönergesi
	Milli Eđitim Bakanlıđı Personel İzin Yönergesi
	Milli Eđitim Bakanlıđı Eđitim Öđretim Çalıřmalarının Planlı Yürütülmesine İliřkin Yönerge
<b>Personel İřleri</b>	Devlet Memurları Tedavi ve Cenaze Giderleri Yönetmeliđi
	Kamu Kurum ve Kuruluřlarında Çalıřan Personelin Kılık Kıyafet Yönetmeliđi
	Memurların Hastalık Raporlarını Verecek Hekim ve Sađlık Kurulları Hakkındaki Yönetmelik
	Milli Eđitim Bakanlıđı Personeli Görevde Yükseltme ve Unvan Deđişikliđi Yönetmeliđi
	Öđretmenlik Kariyer Basamaklarında Yükseltme Yönetmeliđi
<b>Mühür, Yazıřma, Arřiv</b>	Resmi Mühür Yönetmeliđi
	Resmi Yazıřmalarda Uygulanacak Usul ve Esaslar Hakkındaki Yönetmelik
	Milli Eđitim Bakanlıđı Evrak Yönergesi
	Milli Eđitim Bakanlıđı Arřiv Hizmetleri Yönetmeliđi
<b>Rehberlik ve Sosyal Etkinlikler</b>	Milli Eđitim Bakanlıđı Rehberlik ve Psikolojik Danıřma Hizmetleri Yönetmeliđi
	Okul Spor Kulüpleri Yönetmeliđi
	Milli Eđitim Bakanlıđı İlköđretim ve Ortaöđretim Sosyal Etkinlikler Yönetmeliđi
	Milli Eđitim Bakanlıđı Bayrak Törenleri Yönergesi
<b>Öđrenci İřleri</b>	Milli Eđitim Bakanlıđı İlköđretim Kurumları Yönetmeliđi
	Milli Eđitim Bakanlıđı Demokrasi Eđitimi ve Okul Meclisleri Yönergesi
	Okul Servis Araçları Hizmet Yönetmeliđi
<b>İsim ve Tanıtım</b>	Milli Eđitim Bakanlıđı Kurum Tanıtım Yönetmeliđi
	Milli Eđitim Bakanlıđına Bađlı Kurumlara Ait Açma, Kapatma ve Ad Verme Yönetmeliđi
<b>Sivil Savunma</b>	Sabotajlara Karřı Koruma Yönetmeliđi
	Binaların Yangından Korunması Hakkındaki Yönetmelik
	Daire ve Müesseseler İçin Sivil Savunma İřleri Kılavuzu

## 2.4. Üst Politika Belgeleri Analizi

Tablo 3:Üst Politika Belgeleri

Temel Üst Politika Belgeleri	Sektörel ve Tematik Strateji Belgeleri
✓ Kalkınma Planları	✓ Öğretmen Strateji Belgesi
✓ Orta Vadeli Programlar	✓ İklim Değişikliği Eylem Planı
✓ Orta Vadeli Mali Planlar	✓ Kadının Güçlenmesi Strateji Belgesi ve Eylem Planı
✓ Cumhurbaşkanlığı Yıllık Programları	✓ Su Verimliliği Strateji Belgesi ve Eylem Planı
✓ MEB 2024-2028 Stratejik Planı	✓ Ulusal Deprem Stratejisi ve Eylem Planı
✓ Kadirli İlçe MEM 2024-2028 Stratejik Planı	✓ Ulusal Genç İstihdam Stratejisi ve Eylem Planı
✓ Koçlu Şehit Mehmet Damar Ortaokulu 2019/2023 Stratejik Planı	✓ Ulusal Enerji Verimliliği Eylem Planı
✓ Milli Eğitim Şura Kararları	✓ Ulusal Girişimcilik Stratejisi ve Eylem Planı
	✓ Ulusal Yapay Zekâ Stratejisi
	✓ 2023-2028 Türkiye Çocuk Hakları Strateji Belgesi ve Eylem Planı
	✓ Diğer Kamu Kurumlarının Stratejik Planları

**Tablo 4:Üst Politika Belgeleri Analizi**

Üst	İlgili Bölüm/Referans	Verilen Görev/İhtiyaçlar
<b>On İkinci Kalkınma Planı</b>	Yurt İçi Tasarruflar	350.2, 352.3 Sayılı Tedbir Maddeleri
	Mali Piyasalar	379.2 Sayılı Tedbir Maddesi
	İmalat Sanayii	432.1, 432.3 Sayılı Tedbir Maddeleri
	Otomotiv	473.1 Sayılı Tedbir Maddesi
	Turizm	525.3, 525.4 Sayılı Tedbir Maddeleri
	Girişimcilik ve Kobi'ler	559.2, 559.3, Sayılı Tedbir Maddeleri
	Fikrî Mülkiyet Hakları	565.5, 565.6, 565.7 Sayılı Tedbir Maddeleri
	Ticaretin ve Tüketicinin	621.8 Sayılı Tedbir Maddesi
	Eğitim	658, 659, 660 Sayılı Amaç Maddeleri ve Bunlara
	Çocuk	731.2, 731.3, 731.4, 731.5, 731.6, 732.1, 732.3, 732.5, 733.1, 733.2, 734.4, 735.7, 735.8, 738.2, 738.3, 739.1, 739.2, 739.3, 739.4, 740.4, 742.4, 744.1 Sayılı Tedbir
	Gençlik	746.1, 746.2, 746.6, 747.1, 747.2, 748.6 Sayılı Tedbir
	Engelli Hizmetleri	758.1, 758.2, 758.3, 758.4, 758.5 Sayılı Tedbir
	Sosyal Hizmetler, Sosval Yardımlar ve Gelir Dağılımı	773.1, 774.1 Sayılı Tedbir Maddeleri
	Kültür ve Sanat	777.4 Sayılı Tedbir Maddesi
	Spor	783.1, 783.2, 783.5, 785.1, 785.2, 785.3, 785.5, 789.1, 789.2, 789.4, 789.6 Sayılı Tedbir Maddeleri
	Nüfus ve Yaşlanma	796.1, 796.2, 796.3, 798.3, 799.1, 799.2, 799.3 Sayılı
	Üluslararası Göç	804.1, 809.1 Sayılı Tedbir Maddeleri
	Yurt Dışında Yaşayan	815.4, 816.1 Sayılı Tedbir Maddeleri
	Afet Yönetimi	819.1, 819.2, 819.3, 820.7 Sayılı Tedbir Maddeleri
	Sivil Toplum	830.7, 831.3, 832.1, 832.4, 833.6, 839.1, 839.3, 841.1
	Kamuda Stratejik Yönetim	940.3 Sayılı Tedbir Maddesi
Kalkınma İçin Uluslararası İş	942.1, 943.1, 943.2, 943.4, 943.5 Sayılı Tedbir	
İstihdam	970.1, 970.6, 972.6, 973.2, 973.3, 973.4 Sayılı Tedbir	
	12 Sayılı Tedbir Maddesi	

Üst Politika Belgesi	İlgili Bölüm/Referans	Verilen
<b>Orta Vadeli Program (2024-2026)</b>	Programda Bakanlığımıza bağlı olarak Müdürlüğümüzü ilgilendiren on dokuz (19) politika ve tedbir ile Öncelikli Reform Ödemeler Dengesi	1 Tedbir
	Finansal İstikrar	1 Tedbir
	Afet Yönetimi	1 Tedbir
	Dijital Dönüşüm	4 Tedbir
	Hizmet İhracatının Desteklenmesi	1 Tedbir
	Ne Eğitimde Ne İstihdamda Olan Gençlerin ve Kadınların Eğitime ve Yükseköğretimde ve Meslekî ve Teknik Eğitimde Öğrenme Olup Dönüşümü	3 Tedbir
	Kamu Cari Harcamalarında Rasyonelleşme	2 Tedbir
	Afetlere Duyarlı Bütünleşik Mekansal	1 Tedbir
	İklim Değişikliği Mevzuatı, Emisyon Ticaret Sistemi, Sınırdaki Karbon Düzenlemesi	1 Tedbir
	Yurt İçi Tasarruflar	350.2, 352.3 Sayılı Tedbir
	Mali Piyasalar	379.2 Sayılı Tedbir Maddesi
İmalat Sanayii	432.1 Sayılı Tedbir Maddesi	
Otomotiv	473.1 Sayılı Tedbir Maddesi	
Turizm	525.3, 525.4 Sayılı Tedbir	
Girişimcilik ve KOBİ'ler	559.2, 559.3 Sayılı Tedbir	
Fikri Mülkiyet Hakları	565.6, 565.7 Sayılı Tedbir	
Eğitim	661.1, 661.4, P. 661, P. 662, P. P.664, P.665, P.666, P.667, P.670, P.672, P.675, P.676, P.680, P.681 Sayılı Politika ve Maddeleri	
Çocuk	P.732, 731.2, 731.3, 731.4, 733.1, 733.2, 734.4, 735.8, 739.3, 739.4, 740.4, 742.4, 744.1 Sayılı Politika ve	
Gençlik	746.1, 746.2, 746.6, 747.1, 747.2,	
Engelli Hizmetleri	758.1, 758.2, 758.3 Sayılı	
Kültür ve Sanat	783.1, 785.1, 785.2, 789.1 Sayılı Tedbir	
Uluslararası Göç	816.1 Sayılı Tedbir Maddesi	
Yurt Dışında Yaşayan Türkler	819.1, 819.2, 819.3 Sayılı	
Kalkınma İçin Uluslararası İş Birliği	970.1, 972.6, 973.3 Sayılı	
<b>Cumhurbaşkanlığı 2024 Yıllık Programı</b>		

## 2.5 Faaliyet Alanları ile Ürün/Hizmetlerin Belirlenmesi

Bu bölümde mevzuat analizi çıktıları dolayısıyla görev ve sorumluluklar dikkate alınarak okul/kurumun sunduğu temel ürün ve hizmetler verilmiştir. Belirlenen ürün ve hizmetler Tablo 5'te gösterilmiştir.

**Tablo 5: Faaliyet Alanları/Ürün ve Hizmetler Tablosu**

Faaliyet Alanı	Ürün/Hizmetler
<b>Öğretim-Eğitim Faaliyetleri</b>	Öğrenci İşleri Kayıt-nakil işleri Devam-devamsızlık Sınıf geçme Sınav hizmetleri
<b>Rehberlik Faaliyetleri</b>	Öğrencilere rehberlik yapmak Velilere rehberlik etmek Rehberlik faaliyetlerini yürütmek
<b>Sosyal Faaliyetler</b>	Öğrenci kulüp çalışmaları
<b>Sportif Faaliyetler</b>	Okul futbol/ basketbol/ voleybol turnuvaları Okul içi sportif yarışmalar
<b>Bilimsel, Kültürel ve Sanatsal Faaliyetler</b>	Okul münazara yarışmaları TÜBİTAK 4006 Bilim Fuarı TEKNOFEST yarışmalarına yönelik faaliyetler Belirli Gün ve Haftaların kutlanması
<b>İnsan Kaynakları Faaliyetleri (Mesleki Gelişim Faaliyetleri, Personel Etkinlikleri...)</b>	Norm kadro iş ve işlemlerini yürütmek Özlük Dosyalarının Muhafazasını sağlamak Özlük ve emeklilik iş ve işlemlerini yürütmek Disiplin ve Ödül işlemlerinin uygulamalarını yapmak
<b>Okul- Aile Birliği Faaliyetleri</b>	Okul yönetimi ile işbirliği yaparak okulun fiziki donanım ihtiyaçlarının sağlanması Okulun ihtiyaçlarına yönelik bağış işlemlerinin takip edilmesi.
<b>Öğrencilere Yönelik Faaliyetler</b>	Okuma kültürünün yaygınlaştırılması çalışmaları Destek eğitim odası faaliyetleri Destekleme ve yetiştirme kursu (DYK)
<b>Ölçme Değerlendirme Faaliyetleri</b>	Ölçme ve değerlendirme iş ve işlemlerini iş birliği içerisinde yürütmek. Ders notlarının zamanında girilmesini sağlamak. DYK kazanım testlerinin uygulanması
<b>Öğrenme Ortamlarına Yönelik Faaliyetler</b>	Akıl ve Zeka Oyunları atölyesi çalışmaları Okul kütüphanesinin zenginleştirilmesi ve aktif kullanımını sağlamak.
<b>Ders Dışı Faaliyetler</b>	Lise / Okul gezileri

## 2.6. Paydaş Analizi

Stratejik planlama ve kalite yönetiminin temel unsurlarından birisi katılımıcılıktır. Stratejik planın sahiplenilmesi ve uygulamanın etkinliğini artırmak amacıyla okulumuzun / kurumumuzun etkileşim içinde olduğu paydaşların görüşleri dikkate alınmıştır. Paydaşlar, idarenin ürün ve hizmetleriyle ilgisi olan, idareden doğrudan veya dolaylı, olumlu ya da olumsuz yönde etkilenen veya idareyi etkileyen kişi, grup veya kurumlardır. Paydaşlar iç paydaşlar ve dış paydaşlar olarak sınıflandırılır.

İç paydaşlar, okul/kurumda gerçekleşen her faaliyetten doğrudan etkilenen veya bir faaliyeti ilerletme/yavaşlatma etkisine sahip olanlardır. Okul/kurumun bir parçası olan bireyleri ifade eder. Okul/kurum müdürü, müdür yardımcıları, öğretmenler, öğrenciler, destek personeli ve okul aile birliği üyeleri iç paydaşlarımızdır.

Dış paydaşlar, okul/kurumun bir parçası olmayan ancak okulda gerçekleşen her faaliyetten dolaylı olarak etkilenen, bağlı/ilişkili/ilgili kişi, grup ya da kurumları ifade eder. Veliler, il ve ilçe millî eğitim müdürlükleri, valilik, kamu kurum ve kuruluşları, muhtarlar, sivil toplum ve özel sektör kuruluşları vb. dış paydaşlarımızdır.

**Tablo 6:Paydaş sınıflandırma ve etki / önem matrisi**

Paydaş Adı	İç Paydaş	Dış Paydaş	Etki Derecesi	Önem Derecesi
Kadirli Kaymakamlığı		√	5	5
İl/ İlçe Milli Eğitim Müdürlüğü İdare ve Personelleri		√	5	5
Öğretmenler	√		5	5
Öğrenciler	√		5	5
Veliler		√	5	5
Okul Müdürlükleri	√		5	5
Rehberlik ve Araştırma Merkezi		√	3	5
Kadirli Belediyesi		√	4	4
Gençlik Hizmetleri ve Spor İlçe Müdürlüğü		√	3	3
İl/ İlçe Sağlık Müdürlüğü		√	3	3
Aile ve Sosyal Politikalar İl / İlçe Müdürlüğü		√	3	3
Koçlu Köyü Sağlık Ocağı		√	3	3
Koçlu Köyü Muhtarlığı		√	4	4
Özel Eğitim ve Rehabilitasyon Merkezleri		√	3	3
Hayırseverler		√	4	4
Eğitim sendikaları		√	3	3
Medya		√	2	2
İl / İlçe Emniyet Müdürlüğü		√	4	4
İl / İlçe Müftülüğü		√	4	4
Önem Derecesi: 1, 2, 3 gözet; 4,5 birlikte çalış 2				
Etki Derecesi: 1, 2, 3 İzle; 4, 5 bilgilendir				
Önceliği: 5=Tam; 4=Çok; 3=Orta; 2=Az; 1=Hiç				



## 2.6.1. Paydaş Görüş - Önerilerinin Alınması ve Değerlendirilmesi

Koçlu Şehit Mehmet Damar Ortaokulu olarak öğrenci, öğretmen ve personellere memnuniyet anketleri gönderilerek ilgili paydaşlarımızın durum tespit çalışmasında yer almaları istenmiştir. Böylece Koçlu Şehit Mehmet Damar Ortaokulunun durum tespitinde bütün bağlı birimlerin ortak katılımı doğrultusunda paydaşlarımızın görüş ve beklentileri yapılan anketlerle tespit edilmiştir. Paydaş anketi okul çalışanları ve öğrencilere uygulanmıştır. Ankete 71 öğrenci, 45 veli, 9 öğretmen olmak üzere toplam 125 kişi katılmıştır.

**Tablo 7:Öğrenci Memnuniyet Anket Sonuçları**

ÖĞRENCİ MEMNUNİYET ANKETİ		MEMNUNİYET ANKETİ SONUCU	
SIRA NO	GÖSTERGELER	SONUÇ	%
1	İhtiyaç duyduğumda okul çalışanlarıyla rahatlıkla görüşebiliyorum.	62	87
2	Okul müdürü ile ihtiyaç duyduğumda rahatlıkla konuşabiliyorum.	67	94
3	Okulun rehberlik servisinden yeterince yararlanabiliyorum.	55	77,4
4	Okula ilettiğimiz öneri ve isteklerimiz dikkate alınır.	62	87
5	Okulda kendimi güvende hissediyorum.	66	93
6	Okulda öğrencilerle ilgili alınan kararlarda bizlerin görüşleri alınır.	40	56
7	Öğretmenler yeniliğe açık olarak derslerin işlenişinde çeşitli yöntemler kullanmaktadır.	68	95
8	Derslerde konuya göre uygun araç gereçler kullanılmaktadır.	65	91,5
9	Teneffüslerde ihtiyaçlarımı giderebiliyorum.	69	97,1
10	Okulun içi ve dışı temizdir.	70	98,5
11	Okulun binası ve diğer fiziki mekanlar yeterlidir.	70	98,5
12	Okul kantininde satılan malzemeler sağlıklı ve güvenlidir.	50	70,4
13	Okulumuzda yeterli miktarda sanatsal ve kültürel faaliyetler düzenlenmektedir.	64	90,1
<b>GENEL DEĞERLENDİRME</b>			<b>87,3</b>

Yapılan öğrenci memnuniyet anketi sonucunda öğrencilerimizin genel memnuniyet düzeyinin 87,03 olduğu görülmektedir. Öğrencilerimiz en çok 98,5 Okul binasının fiziki imkanlarından memnun olduklarını belirtmişlerdir. Ancak Kantinde satılan malzemeler, okulda alınan kararlara katılım oranı, konularının gelişime açık alanlar olduğuna yönelik görüş bildirmişlerdir.

**Tablo 8:Öğretmen Memnuniyet Anket Sonuçları**

ÖĞRETMEN MEMNUNİYET ANKETİ		ANKET SONUCU	
SIRA NO	GÖSTERGELER	SONUÇ	%
1	Okulumuzda alınan kararlar, çalışanların katılımıyla alınır.	8	88,8
2	Kurumdaki tüm duyurular çalışanlara zamanında iletilir.	9	100
3	Her türlü ödüllendirmede adil olma, tarafsızlık ve objektiflik esastır.	5	55,5
4	Kendimi, okulun değerli bir üyesi olarak görürüm.	6	66,6
5	Çalıştığım okul bana kendimi geliştirme imkânı tanımaktadır.	5	55,5
6	Okul, teknik araç ve gereç yönünden yeterli donanıma sahiptir.	9	100
7	Okulda çalışanlara yönelik sosyal ve kültürel faaliyetler düzenlenir.	6	66,6
8	Okulda öğretmenler arasında ayrım yapılmamaktadır.	5	55,5
9	Okulumuzda yerelde ve toplum üzerinde olumlu etki bırakacak çalışmalar yapmaktadır.	5	55,55
10	Yöneticilerimiz, yaratıcı ve yenilikçi düşüncelerin üretilmesini teşvik etmektedir.	8	88,8
11	Yöneticiler, okulun vizyonunu, stratejilerini, iyileştirmeye açık alanlarını vs. çalışanlarla paylaşır.	6	66,6
12	Okulumuzda sadece öğretmenlerin kullanımına tahsis edilmiş yerler yeterlidir.	8	88,8
13	Alanıma ilişkin yenilik ve gelişmeleri takip eder ve kendimi güncellerim.	8	88,8
<b>GENEL DEĞERLENDİRME</b>			

Yapılan öğretmen memnuniyet anketi sonucunda öğretmenlerimizin genel memnuniyet düzeyinin 88,8 olduğu görülmektedir. Öğretmenlerimiz en çok Okulda yapılan duyurular ve Okul, teknik araç ve gereç yönünden yeterli donanıma sahiptir. faaliyetlerinden memnun olduklarını belirtmişlerdir. Ancak Çalıştığım okul bana kendimi geliştirme imkânı tanımaktadır konularının gelişime açık alanlar olduğuna yönelik görüş bildirmişlerdir.

**Tablo 9:Veli Memnuniyet Anket Sonuçları**

VELİ MEMNUNİYET ANKETİ		ANKET SONUCU	
SIRA NO	GÖSTERGELER	SONUÇ	%
1	İhtiyaç duyduğumda okul çalışanlarıyla rahatlıkla görüşebiliyorum.	40	88,8
2	Bizi ilgilendiren okul duyurularını zamanında öğreniyorum.	42	93,3
3	Öğrencimle ilgili konularda okulda rehberlik hizmeti alabiliyorum.	23	51,1
4	Okula ilettiğim istek ve şikayetlerim dikkate alınıyor.	28	62,2
5	Öğretmenler yeniliğe açık olarak derslerin işlenişinde çeşitli yöntemler kullanmaktadır.	35	77,7
6	Okulda yabancı kişilere karşı güvenlik önlemleri alınmaktadır.	40	88,8
7	Okulda bizleri ilgilendiren kararlarda görüşlerimiz dikkate alınır.	27	60
8	E-Okul Veli Bilgilendirme Sistemi ile okulun internet sayfasını düzenli olarak takip ediyorum.	40	88,8
9	Çocuğumun okulunu sevdiğini ve öğretmenleriyle iyi anlaşmışımı düşünüyorum.	43	95,5
10	Okul, teknik araç ve gereç yönünden yeterli donanıma sahiptir.	42	93,3
11	Okul her zaman temiz ve bakımlıdır.	45	100
12	Okulun binası ve diğer fiziki mekanlar yeterlidir.	44	97,7
13	Okulumuzda yeterli miktarda sanatsal ve kültürel faaliyetler düzenlenmektedir.	35	77,7
<b>GENEL DEĞERLENDİRME</b>			<b>82,6</b>

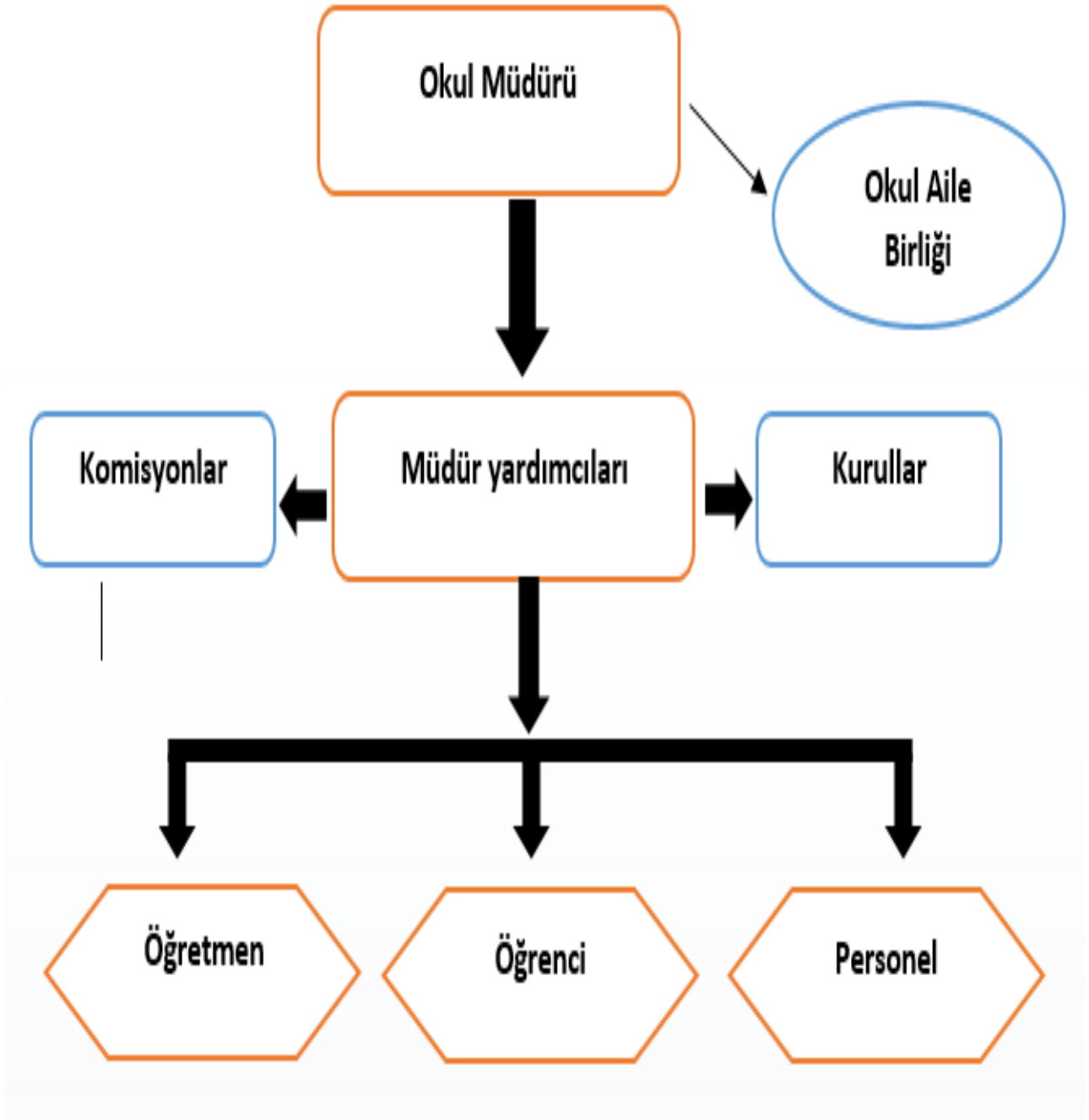
Yapılan veli memnuniyet anketi sonucunda velilerimizin genel memnuniyet düzeyinin 82.6 olduğu görülmektedir. Velilerimiz en çok Okul her zaman temiz ve bakımlıdır faaliyetlerinden memnun olduklarını belirtmişlerdir. ‘Ancak Öğrencimle ilgili konularda okulda rehberlik hizmeti alabiliyorum’. konularının gelişime açık alanlar olduğuna yönelik görüş bildirmişlerdir.

## 2.7. Okul / Kurum İçi Analiz

### 2.7.1. Okul / Kurum Teşkilat Şeması

Bu bölümde kurumumuzu oluşturan paydaşlara yönelik teşkilat şeması verilmiştir.

*Şekil 1:Okul / kurum Teşkilat Şeması*



### 2.7.2. Kurum içi analiz

Bu bölümde okulumuza / kurumumuza yönelik öğrenci sayıları, akademik başarı verileri, devamsızlık ve gerçekleştirilen faaliyetlere yönelik analiz bilgileri yer almaktadır.

*Tablo 10:Sınıflara ve cinsiyete göre öğrenci sayıları*

SINIFI	KIZ	ERKEK	Toplam
5.Sınıf	11	2	13
6.Sınıf	5	9	14
7.Sınıf	8	10	18
8.Sınıf	16	9	25
<b>TOPLAM</b>	<b>40</b>	<b>30</b>	<b>70</b>

*Tablo 11:Yabancı uyruklu öğrenci sayısı*

SINIFI	KIZ	ERKEK	Toplam
5.Sınıf	0	0	0
6.Sınıf	0	0	0
7.Sınıf	0	0	0
8.Sınıf	0	0	0
<b>TOPLAM</b>	<b>0</b>	<b>0</b>	<b>0</b>

*Tablo 12:Kaynaştırma öğrencileri sayısı*

SINIFI	KIZ	ERKEK	Toplam
5.Sınıf	0	0	0
6.Sınıf	0	0	0
7.Sınıf	0	0	0
8.Sınıf	0	3	0
<b>TOPLAM</b>	<b>0</b>	<b>3</b>	<b>0</b>

**Tablo 13: Bursluluk Sınavını Kazanan Öğrenci Sayısı**

2021	2022	2023	TOPLAM
3	2	3	8

**Tablo 14: Sınavla öğrenci alan ortaöğretim kurumlarına yerleşen öğrenci sayısı**

SINIFI	KIZ	ERKEK	TOPLAM
Fen Lisesi	1	0	1
Sosyal Bilimler Lisesi	0	0	0
Spor Lisesi	0	0	0
Güzel Sanatlar Lisesi	0	0	0
Proje Okulları	0	0	0
TOPLAM	0	0	0

**Tablo 15: Okul / Kurum sosyal, kültürel, bilimsel ve sportif başarı tablosu**

Faaliyet Alanı	Faaliyete Yönelik Elde Edilen Başarılar
TÜBİTAK 4006 Bilim Fuarı	
TÜBİTAK 2204 Lise Öğrencileri Araştırma Projeleri Yarışması	
TEKNOFEST	
Resim Yarışması	
Kuran Okuma Yarışması	
İlçe MEM Çanakkale Şiir Yarışması	1 öğrencimiz Kadirli İlçe Mem tarafından düzenlenen şiir yarışmasında 8.sınıf öğrencimiz derece elde etmiştir. (2023)
Okullar arası Futbol Turnuvası	
Satranç Yarışması	
.....vb.	

**Tablo 16: Öğrenci devamsızlık verileri**

SINIF	10 -20 gün arası		20 Gün ve üzeri	
	Özürlü	Özürsüz	Özürlü	Özürsüz
8.Sınıf	0	1	0	0
Anasınıfı	0	5	0	0

### 2.7.3. İnsan Kaynakları

Okullarda insan kaynaklarını, organizasyonel amaçlar doğrultusunda en verimli şekilde kullanmak; insan kaynağının iç ve dış gelişmelere uygun olarak etkin bir şekilde planlanmasını, geliştirilmesini ve değerlendirilmesini sağlamak kurumun verimliliği açısından büyük önem taşımaktadır.

**Tablo 17: Çalışanların Eğitim Düzeyi ve Cinsiyetine Göre Dağılımı**

	DOKTORA			YÜKSEK LİSANS			LİSANS			ÖNLİSANS			LİSE VE ALTI		
	E	K	T	E	K	T	E	K	T	E	K	T	E	K	T
Okul Müdürü							1		1						
Müdür Yardımcısı				1		1									
Branş Öğretmenleri				1	3	4	2	2	4						
Rehber Öğretmen															
Memur															
İdari Personeller															
Yardımcı Personeller													1		1
Güvenlik Görevlisi															
<b>TOPLAM</b>	0	0	0	2	3	5	3	2	5	0	0	0	1	0	0

**Tablo18: İdari Personelin Hizmet Süresine İlişkin Bilgiler**

Hizmet Süreleri	2024 Yılı İtibarıyla	
	Kişi Sayısı	%
1 Yıl	0	0
2-3 Yıl	0	0
4 Yıl	0	0
5 Yıl ve fazlası	2	100

**Tablo19: Öğretmenlerin Hizmet Süreleri**

Hizmet Süreleri	Branşı	Kadın	Erkek	Hizmet Yılı	Toplam
1-3 Yıl	Sosyal Bilgiler		1	1	
7-10 Yıl	Fen Bilimleri	1		10	
7-10 Yıl	Türkçe		1	10	
7-10 Yıl	İngilizce	1		8	
11-15 Yıl	Beden Eğitimi		1	11	
11-15 Yıl	Matematik			12	
11-15 Yıl	Görsel Sanatlar	1		14	
20 yıl ve üzeri	Türkçe	1		30	
20 yıl ve üzeri	Din Kültürü ve Ahlak Bilgisi		1	33	



**Tablo 20: Yönetici ve öğretmenlerin katıldıkları hizmet içi eğitim faaliyeti sayısı**

Adı ve Soyadı	Branşı	Katıldığı Hizmet İçi Eğitim Sayısı			
		2021	2022	2023	Toplam
İdiris DURMUŞOĞLU	Sosyal Bilgiler	0	5	3	8
Nusret MEŞE	Sosyal Bilgiler	13	17	5	35
A.Tolgahan KAYRAN	Beden Eğitimi	2	8	5	15
B.Şehnaz KAYI	Türkçe	0	5	3	8
Can ESER	Sosyal Bilgiler	0	0	11	11
Cennet ERDEVİR	Görsel Sanatlar	0	9	6	15
Ekrem YAĞIZ	DİKAB	0	6	4	10
Elif İLDENİZ	Fen ve Teknoloji	2	6	7	15
Gülnaz ERTOPRAK	İngilizce	2	14	0	16
Kudret ŞAHBAZ	Matematik	2	5	2	9
Osman İLDENİZ	Türkçe	2	5	2	9

**Tablo 21: Okul / kurum norm ve ihtiyaç durumu**

Branş	Norm	Mevcut	İhtiyaç	Toplam
Türkçe	2	2	0	2
Müzik	0	0	0	0
Okul Öncesi	1	0	1	0
İngilizce	1	1	0	1
Bilişim Teknolojileri	0	0	0	0
Sosyal Bilgiler	1	1	0	1
İlköğretim Matematik	1	1	0	1
Görsel Sanatlar	0	1	0	1
Beden Eğitimi	1	1	0	1
Teknoloji ve Tasarım	1	0	1	1
Dikab Öğretmeni	1	1	0	1
Fen Bilimleri	1	1	0	1

**Tablo 22: Okul/Kurumda Oluşan Öğretmen Sirkülasyon Durumu**

	Okul/Kurumdan Ayrılan Öğretmen Sayısı			Okul/Kurumda Göreve Başlayan Öğretmen Sayısı		
	2021	2022	2023	2021	2022	2023
<b>TOPLAM</b>						

**Tablo 23: Okul/Kurumda Oluşan Yönetici Sirkülasyon Durumu**

	Okul/Kurumdan Ayrılan Öğretmen Sayısı			Okul/Kurumda Göreve Başlayan Öğretmen Sayısı		
	2021	2022	2023	2021	2022	2023
<b>TOPLAM</b>	<b>0</b>	<b>0</b>	<b>3</b>	<b>0</b>	<b>0</b>	<b>1</b>

**Tablo 24: Kurumdaki Mevcut Hizmetli/ Memur/ Yardımcı Personel Sayısı**

	Görevi	Erkek	Kadın	Eğitim Durumu	Hizmet Yılı	Toplam
1	Memur	0	0	0	0	0
2	Hizmetli	1	0	İlkokul	6	1
3	Geçici Personel	0	1	ilkokul	1	1

**Tablo 25: Okul/kurum Rehberlik Hizmetleri**

Mevcut Kapasite				Mevcut Kapasite Kullanımı ve Performans					
Psikolojik Danışman Norm Sayısı	Görev Yapan Psikolojik Danışman Sayısı	İhtiyaç Duyulan Psikolojik Danışman Sayısı	Görüşme Odası Sayısı	Danışmanlık Hizmeti Alan			Rehberlik Hizmetleri İle İlgili Düzenlenen Eğitim/Paylaşım Toplantısı vb. Faaliyet Sayısı		
				Öğrenci Sayısı	Öğretmen Sayısı	Veli Sayısı	Öğretmenlere Yönelik	Öğrencilere Yönelik	Velilere Yönelik
0	0	0	0	0	0	0	1	1	1

#### 2.7.4. Teknolojik Düzey

Okul hizmetlerinin, yararlanıcılara daha hızlı ve etkili şekilde sunulması için güncel teknolojik araçlar etkin bir biçimde kullanılmaktadır. Bu kapsamda modüler bir yapıda kurgulanmış olan Millî Eğitim Bakanlığı Bilgi İşlem Sistemi (MEBBİS) ile kurumsal ve bireysel iş ve işlemlerin büyük bölümü yürütülmektedir. Aynı zamanda sistemde personel ve öğrencilerin bilgileri bulunmaktadır. e-Okul, Veli Bilgilendirme Sistemi gibi modüllere ulaşılarak çalışmalar yürütülmektedir. Müdürlüğümüz resmi yazışmaları elektronik ortamda Doküman Yönetim Sistemi (DYS) üzerinden yapılmaktadır.

**Tablo 26: Teknolojik Araç-Gereç Durumu**

Araç-Gereçler	Mevcut	İhtiyaç
Etkileşimli Tahta	12	0
Masaüstü bilgisayar	16	0
Dizüstü bilgisayar	1	0
Fotokopi Makinesi	2	0
Yazıcı	2	0
Tarayıcı	0	0
Televizyon	1	0
Projeksiyon cihazı	0	0
Güvenlik Kamerası	16	0
ADSL	1	0

**Tablo 27: Fiziki Mekân Durumu**

<b>Fiziki Mekân</b>	<b>Var</b>	<b>Yok</b>	<b>Adedi</b>	<b>İhtiyaç</b>	<b>Açıklama</b>
<b>Derslik Sayısı</b>	X		5	0	
<b>Öğretmen Çalışma Odası</b>	X		1	0	
<b>Ekipman Odası</b>	X		1	0	
<b>Kütüphane</b>	X		1	0	
<b>Rehberlik Servisi</b>		X	1	0	
<b>Resim Odası</b>		X		1	
<b>Müzik Odası</b>		X		1	
<b>Çok Amaçlı Salon</b>		X		1	
<b>Spor Salonu</b>	X		1	0	
<b>Kantin</b>	X		1	0	
<b>BT Laboratuvarı</b>	X		1	0	
<b>Kodlama Atölyesi</b>		X		1	
<b>Müzik Sınıfı</b>		X		1	
<b>Basketbol Sahası</b>	X		1	0	
<b>Çok Amaçlı Salon</b>		X	0	1	
<b>Revir</b>		X		1	
<b>Arşiv</b>	x		1	0	
<b>Sistem Odası</b>	x		1	0	

### 2.7.5. Mali Kaynaklar

Kurumun mali kaynakları, bütçe büyüklüğü, döner sermaye, okul-aile birliği gelirleri, kantin vb. gelirler ve harcama kalemleri ortaya konulur. Bütçe işlemlerinin kim tarafından yürütüldüğü belirtilir. Enflasyon oranı da dikkate alınarak plan dönemi boyunca gerçekleşecek kaynak artışı tahmini olarak belirlenir.

*Tablo 28: Gelir-Gider Tablosu (2023 yılı)*

HARCAMA KALEMLERİ	GİDER	GELİR
Temizlik	9000	<b>9000</b>
Büyük Onarım	220700	<b>220700</b>
Küçük Onarım	61000	<b>61000</b>
Bilgisayar Harcamaları	11000	<b>11000</b>
Büro Makinaları Harcamaları	0	<b>0</b>
Telefon	0	<b>0</b>
Sosyal Faaliyetler	0	<b>0</b>
Kırtasiye	12000	<b>12000</b>
Diğer	0	<b>0</b>
<b>TOPLAM</b>	<b>313700</b>	<b>313700</b>

*Tablo 29: Kaynak Tablosu*

Kaynaklar	2024	2025	2026	2027	2028
Genel Bütçe	0	0	0	0	<b>0</b>
Okul Aile Birliği	417000	458700	504.570	555.040	<b>560.540</b>
Kira Gelirleri	0	0	0	0	<b>0</b>
Döner Sermaye	0	0	0	0	<b>0</b>
Dış Kaynak/Projeler	0	0	0	0	<b>0</b>
Diğer	0	0	0	0	<b>0</b>
<b>TOPLAM</b>	<b>417000</b>	<b>458700</b>	<b>504.570</b>	<b>555.040</b>	<b>560.540</b>

## 2.7.6. İstatistiki Veriler

*Tablo 30: Yıllara göre öğrenci sayısı*

	2020- 2021		2021- 2022		2022-2023	
	K	E	K	E	K	E
<b>ÖĞRENCİ SAYISI</b>	43	35	38	37	34	42
<b>TOPLAM</b>	78		75		76	

*Tablo 31: Yıllara göre sınıf tekrar yapan öğrenci sayısı*

Sınıf Düzeyleri	2020- 2021	2021- 2022	2022-2023
5.6.7.8.Sınıf	0	0	0
<b>TOPLAM</b>	0	0	0

*Tablo 32: Okulda Kurulan Kulüpler*

Kulüp Adı	Öğrenci Sayısı (2023)	Danışman Öğretmen Sayısı
<b>Afete Hazırlık Kulübü</b>	7	1
<b>Bilim Fen ve Teknoloji Kulübü</b>	7	1
<b>Bilişim ve İnternet Kulübü</b>	6	1
<b>Değerler Kulübü</b>	7	1
<b>Görsel Sanatlar Kulübü</b>	6	1
<b>Kooperatifçilik Kulübü</b>	16	1
<b>Kütüphanecilik Kulübü</b>	6	1
<b>Sağlık, Temizlik, Beslenme Kulübü</b>	7	1
<b>Sosyal Yardımlaşma ve Dayanışma Çocuk Esirgeme K.</b>	9	1
<b>Spor Kulübü</b>	7	1

**Tablo 33: Kurumda Gerçekleştirilen Faaliyet Sayıları**

<b>Faaliyetler</b>	<b>2020- 2021</b>	<b>2021- 2022</b>	<b>2022-2023</b>
Belirli Gün ve Haftalara Yönelik Kutlamalar	25	26	30
Okul tanıtım gezileri	1	1	1
Üniversite Gezileri	0	0	0
Piknik	1	1	1
Müze gezisi	0	0	0
Kermes	0	0	0
Sınıflar arası spor turnuvaları	2	3	3
Münazara	0	0	0
Okuma yarışması	3	4	6
Sergi	0	0	0
Yazar Buluşmaları	0	0	0
Şiir Okuma	6	9	11
Bilim Söyleşileri	0	0	0
<b>TOPLAM</b>			

**Tablo 34: Lisanslı öğrenci sayısı**

<b>Lisans Aldığı Alan</b>	<b>2021</b>	<b>2022</b>	<b>2023</b>	<b>TOPLAM</b>
<b>0</b>	<b>0</b>	<b>0</b>	<b>0</b>	<b>0</b>
<b>0</b>	<b>0</b>	<b>0</b>	<b>0</b>	<b>0</b>
<b>0</b>	<b>0</b>	<b>0</b>	<b>0</b>	<b>0</b>

**Tablo 35: Okul paydaşlarınca gerçekleştirilen bilimsel faaliyetler / yayınlar**

<b>Adı-Soyadı</b>	<b>Görevi</b>	<b>Gerçekleştirilen Bilimsel Faaliyet Türü</b>	<b>Faaliyetin Adı</b>	<b>Faaliyetin Yılı</b>
Nusret MEŞE	<b>Öğretmen</b>	Yüksek Lisans	Enerji Sist.Yön.	2023
Kudret ŞAHBAZ	<b>Öğretmen</b>	Yüksek Lisans	ilköğretim Mat.Eğt.	2023
Cennet EDEVİR	<b>Öğretmen</b>	Yüksek Lisans	Görsel Sanatlar	2023
Osman İLDENİZ	Yüksek Lisans	Yüksek Lisans	Enerji Sist.Yön.	2023
Elif İLDENİZ	<b>Öğretmen</b>	Yüksek Lisans	Enerji Sist.Yön.	2023
Şehnaz KAYI	<b>Öğretmen</b>	Kitap	Zehra Kitabı Çıktı	2023

**Tablo 36: Yemekhaneden faydalanan öğrenci sayısı**

	Yemekhane Kapasitesi	Yemekhaneden Faydalanan Öğrenci Sayısı	Yemekhane Kullanım Oranı
2021	250	78	%31
2022	250	75	%30
2023	250	71	%29

## 2.8. Çevre Analizi (PESTLE)

**Tablo 37: PESTLE Tablosu**

Politik-Yasal Etkenler	Ekonomik Etkenler
<ul style="list-style-type: none"><li>➤ Kalkınma Planı ve Orta Vadeli Program,</li><li>➤ Bakanlık, il ve ilçe stratejik planlarının incelenmesi,</li><li>➤ Yasal yükümlülüklerin belirlenmesi,</li><li>➤ Oluşturulması gereken kurul ve komisyonlar,</li><li>➤ Okul/kurum çevresindeki politik durum.</li><li>➤ Hükümetin göç politikası</li><li>➤ Okul-Aile birliği</li><li>➤ Tasarruf tedbirleri</li><li>➤ Zorunlu eğitim</li><li>➤ Deprem Yönetmeliği</li><li>➤ Taşınmalı eğitim</li></ul>	<ul style="list-style-type: none"><li>➤ Velilerin ekonomik düzeyinin yüksek/orta/zayıf olması</li><li>➤ Kantin gelirinin olması</li><li>➤ Okul kira geliri</li><li>➤ Okul gelirinin giderinden fazla olması / dengeli olması</li><li>➤ Bakanlık tarafından doğrudan okul hesabına ödenek aktarılması</li></ul>
Sosyo-kültürel etkenler	Teknolojik etkenler
<ul style="list-style-type: none"><li>➤ Ailelerin eğitim düzeyinin çoğunlukla düşük olması</li><li>➤ Velilerin özel eğitim öğrencilerine yönelik farkındalık düzeylerinin iyi olması</li><li>➤ Toplumda dezavantajlı bireylere yönelik farkındalığın yükselmesi</li><li>➤ Velilerin genel olarak eğitime önem vermesi</li><li>➤ Okulda yabancı uyruklu öğrencilerin</li></ul>	<ul style="list-style-type: none"><li>➤ EBA platformu sayesinde öğrencilerin uzaktan eğitim imkanlarının olması</li><li>➤ Tüm sınıflarımızda etkileşimli tahta olması</li><li>➤ Sınıflarımızda etkileşimli tahta olması</li><li>➤ Güvenlik kameralarının tam olması</li><li>➤ Sınıflarda klima olması</li><li>➤ Öğretmenlerin dijital yeterliliklerinin iyi düzeyde olması</li><li>➤ Okulumuzda fiber internet alt yapısının</li></ul>



<p>fazla olmaması.</p> <ul style="list-style-type: none"> <li>➤ Veli gelir durumunun düşük olması nedeniyle öğrencilerde yetersiz beslenme problemi olması</li> <li>➤ Velilerin akademik başarı beklentilerinin olmaması</li> </ul>	<p>olmaması</p> <ul style="list-style-type: none"> <li>➤ Öğrencilerde artan dijital bağımlılık</li> <li>➤ Öğrencilerin dijital yeterliliklerinin iyi olması</li> </ul>
<b>Çevresel Etkenler</b>	
<ul style="list-style-type: none"> <li>➤ İlimizin deprem bölgesinde olması</li> <li>➤ Okulumuzun ulaşımının zor olması</li> <li>➤ Okulumuzun çevresinin yeşillik alanının geniş olması</li> <li>➤ Okulun ana yola yakın olması</li> <li>➤ İlimizde kış mevsiminin yumuşak geçmesi</li> <li>➤ İlimizde yaz mevsiminin erken başlaması</li> <li>➤ Taşınmalı eğitimin olması</li> </ul>	

## 2.9. GZFT Analizi

Okul olarak bizim güçlü yönlerimiz ; Öğrenci sayısının az olması, okulun bakımlı olması, idarenin yeniliklere açık olması ve çabaları, öğretmenlerin öğrencilerle çok ilgilenmesi ve çok çalışmaları, öğrencilerin bilgisayarlardan rahat faydalanması, çalışanlar arasındaki uyum, birlik ve beraberlik, ideal sınıf mevcutları, okul bahçesinin geniş olması, okul bahçesinde sportif alanların olması, idarenin okulun fiziksel yapısına ve öğrenci başarı durumuna oldukça duyarlı olması, yenilik ve değişikliklere çabuk ayak uyduracak kadronun bulunması, doğrudan temin yolu ile ihtiyaçların zamanında giderilmesi, okul kira gelirinin olması, güvenlik kameralarının olması, okulum temiz belgesine sahip olması, okul Aile Birliğinin iş birliğine açık olması, köy muhtarlığının her konuda okula destek olması, bununla birlikte; kurumda yaptığımız öğretmen memmuniyet anket sonucuna göre; tüm duyurular çalışanlara zamanında iletilir. Okul, teknik araç ve gereç yönünden yeterli donanıma sahiptir. Yöneticilerimiz, yaratıcı ve yenilikçi düşüncelerin üretilmesini teşvik etmektedir. Alanıma ilişkin yenilik ve gelişmeleri takip eder ve kendimi güncellerim. Okulumuzda sadece öğretmenlerin kullanımına tahsis edilmiş yerler yeterlidir. Bu alanlarla ilgili sonuçlar yüksek memmuniyet ifade etmektedir. Ayrıca yapılan öğrenci memmuniyet anket sonuçlarında; Olumlu İhtiyaç duyduğumda okul çalışanlarıyla rahatlıkla görüşebiliyorum. Okul müdürü ile ihtiyaç duyduğumda rahatlıkla konuşabiliyorum. Okulda kendimi güvende hissediyorum. Öğretmenler yeniliğe açık olarak derslerin işlenişinde çeşitli yöntemler kullanmaktadır. Teneffüslerde ihtiyaçlarımı giderebiliyorum. Okulun içi ve dışı temizdir. Okulun binası ve diğer fiziki mekanlar yeterlidir. Bu alanlarla ilgili sonuçlar yüksek memmuniyet ifade etmektedir.

Kurum olarak zayıf yönlerimiz de ise ; Köyün ilçe merkezine yakın olması nedeniyle ekonomik durumu iyi olan velilerin çocuklarını servisle şehir merkezindeki okullara göndermesi. Öğrenci sayısının az olması sebebiyle rekabet ortamının oluşturulamaması . Öğrenci velilerinin okul ilişkilerinin zayıf olması . Okuldaki öğrencilerin ailelerinin ekonomik ve kültürel yönlerinin zayıf olması . Öğrenciler arası sosyal - kültürel ve sosyal-ekonomik farklılıklar. Teknolojik aletlere bağımlılığın artışı. Bazı sınıflardaki öğrencilerin çevre ve sınıf temizliğine duyarsız olmaları. Taşımali eğitimin sorunları. Okul Personelinin sirkülasyonunun fazla olması gibi hususlar öne çıkmaktadır. Ayrıca öğretmen memmuniyet anket sonuçlarına göre geliştirmemiz gereken alanlarda bulunmaktadır. Bunlar ise ; Çalıştığım okul bana kendimi geliştirme imkânı tanımaktadır. Her türlü ödüllendirmede adil olma, tarafsızlık ve objektiflik esastır. Okulda öğretmenler arasında ayırım yapılmamaktadır. Okulda öğrencilerle ilgili alınan kararlarda bizlerin görüşleri alınır. Okul kantininde satılan malzemeler sağlıklı ve güvenlidir. Okul olarak fırsata çevirebileceğimiz alanlar ise; Okul bahçesinin büyük olması. Okul idarecilerinin yüksek lisans mezunu olmaları, öğretmenlerinin genç ve vizyon sahibi olması. Sınıflardaki öğrenci sayılarının ideal olması. Bazı ailelerin ilgili olmaları. Koçlu Köyü Muhtarlığı ile işbirliğinin güçlü olması. Okulun diğer Okul/kurumlarla işbirliğinin güçlü olması. Okul olarak bizi tehdit eden durumlar ise; Okul veli toplantılarına babaların genelde katılmaması. annelerinde katılım oranının düşük olması.Velilerin ekonomik gelirlerinin düşük olması. Eğitime yeterince önem verilmemektedir. Bunlara rağmen veli memmuniyet anket sonuçlarına göre ; Okul her zaman temiz ve bakımlıdır. Okulun binası ve diğer fiziki mekanlar yeterlidir. Okul, teknik araç ve gereç yönünden yeterli donanıma sahiptir. Çocuğumun okulu sevdiğini ve öğretmenleriyle iyi anlaştığını düşünüyorum. Okulda yabancı kişilere karşı güvenlik önlemleri alınmaktadır. Bu alanlarla ilgili sonuçlar yüksek memmuniyet ifade etmektedir. Bunun yanında geliştirmemiz gereken yanlarımızda bulunmaktadır. Öğrencimle ilgili konularda okulda rehberlik hizmeti alabiliyorum. Okula ilettiğim istek ve şikayetlerim dikkate alınıyor. Okulda bizleri ilgilendiren kararlarda görüşlerimiz dikkate alınır. E-Okul Veli Bilgilendirme Sistemi ile okulun internet sayfasını düzenli olarak takip ediyorum.

**Tablo 38: GZFT Listesi**

İç Çevre		Dış Çevre	
Güçlü Yönler	Zayıf Yönler	Fırsatlar	Tehditler
<p>1-Öğrenci sayısının az olması</p> <p>2-Okulun bakımlı olması</p> <p>3-İdarenin yeniliklere açık olması ve çabaları</p> <p>4-Öğretmenlerin öğrencilerle çok ilgilenmesi ve çok çalışmaları</p> <p>5-Öğrencilerin bilgisayarlardan rahat faydalanması</p> <p>6-Çalışanlar arasındaki uyum, birlik ve beraberlik</p> <p>7-İdeal sınıf mevcutları</p> <p>8-Okul bahçesinin geniş olması</p> <p>9-Okul bahçesinde sportif alanların olması</p> <p>10-İdarenin okulun fiziksel yapısına ve öğrenci başarı durumuna oldukça duyarlı olması</p> <p>11-Yenilik ve değişikliklere çabuk ayak uyduracak kadronun bulunması</p> <p>12-Doğrudan temin yolu ile ihtiyaçların zamanında giderilmesi</p> <p>13-Okul kira gelirinin olması</p> <p>14-Güvenlik</p>	<p>1-Köyün ilçe merkezine yakın olması nedeniyle ekonomik durumu iyi olan velilerin çocuklarını servisle şehir merkezindeki okullara göndermesi</p> <p>2-Öğrenci sayısının az olması sebebiyle rekabet ortamının oluşturulamaması</p> <p>3-Öğrenci velilerinin okul ilişkilerinin zayıf olması</p> <p>4-Okuldaki öğrencilerin ailelerinin ekonomik ve kültürel yönlerinin zayıf olması</p> <p>5-Öğrenciler arası sosyal - kültürel ve sosyal-ekonomik farklılıklar</p> <p>6-Teknolojik aletlere bağımlılığın artışı</p> <p>7-Bazı sınıflardaki öğrencilerin çevre ve sınıf temizliğine duyarlı olmaları.</p> <p>8-Taşınmalı eğitimin sorunları</p> <p>9-Okul Personelinin sirkülasyonunun fazla olması,</p> <p>10-Okulun kadrolu hizmetli personelinin yetersiz olması</p> <p>11-Bireysel performansların takdir ve ödüllendirmelerinin okul dışı üst yönetimleri tarafından yapılamaması</p> <p>12-Velilerin sürekli eğitim öğretim dışı hususlarda öğrencileri hakkında öğretmenlerden bilgi talep etmesi</p> <p>13-Parçalanmış ailelere mensup öğrenci bulunması</p> <p>14-Dağlık yerleşkeden dolayı taşınmalı eğitim yapılması</p>	<p>1-Okul bahçesinin büyük olması</p> <p>2-Okul idarecilerinin yüksek lisans mezunu olmaları, öğretmenlerinin genç ve vizyon sahibi olması</p> <p>3-Sınıflardaki öğrenci sayılarının ideal olması</p> <p>4-Bazı ailelerin ilgili olmaları</p> <p>5-Koçlu Köyü Muhtarlığı ile işbirliğinin güçlü olması,</p> <p>6-Okulun diğer Okul/kurumlarla işbirliğinin güçlü olması,</p>	<p>1-Okul veli toplantılarına babaların genelde katılmaması, annelerinde katılım oranının düşük olması,</p> <p>2-Velilerin ekonomik gelirlerinin düşük olması,</p> <p>3-Beklenen iş ürün veya hizmet değişmemektedir.</p> <p>4-Değişen teknoloji konumumuzu tehdit etmiyor.</p>

## 2.10. Tespit ve İhtiyaçların Belirlenmesi

*Tablo 39: Tespit ve İhtiyaçlar Tablosu*

Durum Analizi Aşamaları	Tespitler	İhtiyaçlar
Uygulanmakta Olan Stratejik Planın Değerlendirilmesi		
Paydaş Analizi		
Okul İçi Analiz		

### 3.GELECEĐE BAKIŐ

#### 3.1.Misyonumuz

Biz *Koçlu Őehit Mehmet Damar Ortaokulu* olarak,

Köyümüzün çocuklarını geleceĐe hazırlamak, çağımız bilgi ve donanımına sahip kültürlü ahlaki kurallara duyarlı insanlar olarak yetiőtirmek için *VARIZ ve CALIŐMAKTAYIZ.*

#### 3.2.Vizyonumuz

Nitelikli araőtırmalar yapan, kalite kültürünü içselleőtirmiŐ, bilgi ve yetkinliklerini insanlık ve ülke yararına kullanan ve evrensel düzeyde fark yaratarak geleceĐe yön veren yenilikçi okul olmaktır.

#### 3.3.Temel DeĐerlerimiz

Bizim için “cezasız disiplin, çağdaŐ bir yaklaŐımdır.” Disiplin, toplu yaŐama kurallarına uyum, insana saygı ve başarının ilk basamaĐıdır.

- 1) Etik deĐerlere baĐlılık
- 2) Cumhuriyet deĐerlerine baĐlılık
- 3) Akademik özgürlüĐe öncelik verme
- 4) Liyakat
- 5) Kültür öĐelerine ve tarihine baĐlılık
- 6) Saydamlık
- 7) Öğrenci merkezlilik
- 8) Kaliteyi içselleőtirme
- 9) Katılımcılık
- 10) Ülke sorunlarına/önceliklerine duyarlı

#### 4. AMAÇ, HEDEF VE PERFORMANS GÖSTERGESİ İLE STRATEJİLERİN BELİRLENMESİ

Tablo 40: Amaç ve Hedefler Tablosu

TEMA	KURUMSAL KAPASİTE							
Amaç	A1. Eğitimin temel ilkeleri doğrultusunda okulun niteliğini arttırmak amacıyla kurumsal kapasite geliştirilecektir.							
Hedef	H1.1. Kurum personelinin mesleki gelişimlerinin artırılması sağlanacaktır.							
Performans Göstergeleri	Hedef Etkisi (%)	Plan Dönemi Başlangıç Değeri	2024	2025	2026	2027	2028	İzleme/ raporlama sıklığı
PG1.1. Hizmet içi eğitim alan yönetici ve öğretmen sayısı	50	4	5	6	7	8	9	İ: 6 ayda bir R: Yılda 1
PG1.2. Yüksek lisans eğitimini sürdüren/ tamamlayan öğretmen ve yönetici sayısı	50	5	6	7	8	9	10	İ: 6 ayda bir R: Yılda 1
PG1.3. Doktora eğitimini sürdüren/ tamamlayan öğretmen ve yönetici sayısı	30	0	0	1	1	1	1	İ: 6 ayda bir R: Yılda 1
Sorumlu Birim	Okul İdaresi							
İş Birliği Yapılacak Birim(ler)	İlçe Millî Eğitim Müdürlüğü, Branş Öğretmenleri, Üniversiteler							
Stratejiler	S1:Okul yöneticilerinin ve öğretmenlerin dijital platformlar aracılığıyla verilen eğitimlere katılmaları teşvik edilecektir. S2:Okul öğretmenlerinin alanlarında mesleki gelişimlerini ve öğretmenlik yeterliklerini geliştirmek için mahalli ve merkezi düzeyde eğitim almaları sağlanacaktır.							
Riskler	<ul style="list-style-type: none"><li>• Öğretmenlerimizin ikametlerinin İl merkezine uzak olması.</li><li>• Öğretmenlerin motivasyon eksiklikleri</li></ul>							
Maliyet Tahmini	-							
Tespitler	Öğretmenlerin hizmet içi eğitimlerin yeterli düzeyde olmadığı algısı.							
İhtiyaçlar	Öğretmenlerin hizmet içi eğitime ve Lisansüstü eğitime teşvik edici çalışmalar.							

**Tablo 41: Amaç ve Hedefler Tablosu**

TEMA	EĞİTİM ÖĞRETİME ERİŞİM VE KATILIM							
<b>Amaç</b>	A2. Öğrencilerin eğitim öğretime etkin katılımlarıyla donanımlı olarak bir üst öğrenime geçişi sağlanacaktır.							
<b>Hedef</b>	H2.1. Öğrenme kayıpları önleyici çalışmalar yapılarak azaltılacaktır.							
Performans Göstergeleri	Hedefe Etkisi (%)	Plan Dönemi Başlangıç Değeri	2024	2025	2026	2027	2028	İzleme/ raporlama sıklığı
PG2.1.20 gün ve üzeri özürsüz devamsızlık yapan öğrenci oranı (%)	100	2,8	2	1,5	1	1	0	İ: 6 ayda bir R: Yılda 1
PG2.2.Devamsızlık yapan öğrenci veli ziyareti (%)	100	60	70	75	85	95	100	İ: 6 ayda bir R: Yılda 1
PG2.3.Devamsızlığın en aza indirilmeye çalışılması (%)	100	10	7	6	5	4	2	İ: 6 ayda bir R: Yılda 1
<b>Sorumlu Birim</b>	Okul İdaresi							
<b>İş Birliği Yapılacak Birim(ler)</b>	Sınıf Rehber Öğretmenleri, Branş Öğretmenleri ve Veliler.							
<b>Stratejiler</b>	S.1 Öğrencilerin devamsızlık nedenleri tespit edilerek devamsızlığa neden olan etmenler giderilecektir.							
<b>Riskler</b>	<ul style="list-style-type: none"> <li>Bazı Velilerin işbirliğine açık olmaması.</li> <li>Bazı öğrencilerin okula gelme konusunda isteksiz olmaları.</li> </ul>							
<b>Maliyet Tahmini</b>	-							
<b>Tespitler</b>	<ul style="list-style-type: none"> <li>Okulun taşıma merkezi olması.</li> </ul>							
<b>İhtiyaçlar</b>	Velilerin okul servisi gelmeden önce öğrencileri zamanında hazırlamaları.							

**Tablo 42: Amaç ve Hedefler Tablosu**

TEMA	EĞİTİM VE ÖĞRETİMDE KALİTE							
<b>Amaç</b>	A3. Öğrencilere medeniyetimizin ve insanlığın ortak değerleriyle çağın gereklerine uygun bilgi, beceri, tutum ve davranışlar kazandırılacaktır.							
<b>Hedef</b>	H3. 1. Öğrencilerin akademik başarılarıyla birlikte tasarım ve girişimcilik yönlerini artırmaya yönelik bütüncül çalışmalar yürütülecektir.							
Performans Göstergeleri	Hedef Etkisi (%)	Plan Dönemi Başlangıç Değeri	2024	2025	2026	2027	2028	İzleme/ raporlama sıklığı
PG 3.1. Matematik dersi yıl sonu puanı ortalaması	100	43,17	45	46	47	50	50	İ: 6 ayda bir R: Yılda 1
PG 3.2. DYK Kurslarına öğrenci katılımının artırılması	100	50	55	60	65	70	75	İ: 6 ayda bir R: Yılda 1
PG 3.3. Ulusal ve yerel yarışmalara katılımının artırılması	100	10	20	30	40	50	60	İ: 6 ayda bir R: Yılda 1
<b>Sorumlu Birim</b>	Okul İdaresi, Matematik Öğretmenleri.							
<b>İş Birliği Yapılacak Birim(ler)</b>	Matematik Öğretmeni, Sınıf Rehber Öğretmenleri, Türkçe Öğretmenleri ve Veliler.							
<b>Stratejiler</b>	S 1. Öğrencilerin kazanım eksiklikleri tespit edilerek destekleme ve yetiştirme kurslarıyla akademik yeterliklerinin artırılması sağlanacaktır. S 2. Okul kütüphanesi zenginleştirilecek, öğrencilerin kitap okumasını teşvik edecek etkinlikler düzenlenecektir.							
<b>Riskler</b>	<ul style="list-style-type: none"> <li>Bazı öğrencilerin okumasının yeterli düzeyde olmaması.</li> <li>Matematik dersi korkusu.</li> </ul>							
<b>Maliyet Tahmini</b>	-							
<b>Tespitler</b>	<ul style="list-style-type: none"> <li>Yeni nesil soruların çözümünde okuduğunu anlamamanın ön planda olması.</li> </ul>							
<b>İhtiyaçlar</b>	Okuma becerilerinin geliştirilmesi. Matematiğe olan ön yargının kırılması.							



## 5. İZLEME VE DEĞERLENDİRME

Okulumuz Stratejik Planı izleme ve değerlendirme çalışmalarında 5 yıllık Stratejik Planın izlenmesi ve 1 yıllık gelişim planının izlenmesi olarak ikili bir ayrıma gidilecektir. Stratejik planın izlenmesinde 6 aylık dönemlerde izleme yapılacak denetim birimleri, il millî eğitim müdürlüğü ve Bakanlık denetim ve kontrollerine hazır halde tutulacaktır. Yıllık planın uygulanmasında yürütme ekipleri ve eylem sorumlularıyla aylık ilerleme toplantıları yapılacaktır. Toplantıda bir önceki ayda yapılanlar ve bir sonraki ayda yapılacaklar görüşülüp karara bağlanacaktır. 2024-2028 yıllara göre faaliyet raporları (Haziran-Temmuz) hazırlanarak İl / İlçe Milli Eğitim Müdürlüğü Strateji Geliştirme Hizmetleri Şube Müdürlüğüne gönderilmek üzere hazır tutulacaktır.

## İMZA SİRKÜSÜ

STRATEJİ GELİŞTİRME KURULU BİLGİLERİ		
ADI SOYADI:	UNVAN:	İMZA:
İdiris DURMUŞOĞLU	Okul Müdürü	
Nusret MEŞE	Müdür Yardımcısı	
Gülnaz ERTOPRAK	Öğretmen	
Abidin ÇİRKİN	Okul Aile Birliği Başkanı	
Zeki ERDUR	Yönetim Kurulu Üyesi	

**Ümit KESME**

**İlçe Milli Eğitim Şube Müdürü**

**İlyas TAPSIZ**

**İlçe Milli Eğitim Müdürü**